

## 【水着や商標規定に関する注意事項】

県内の公認大会は、(公財)日本水泳連盟の規定に沿って実施されます。以下の点にご注意ください。

### ●ジュニア委員会主催の大会で使用できないもの

#### ・「出場所属チーム以外のチーム名（学校名含）」の入ったもの

※水着、キャップ、セーム、ジャージ、タオル等すべて NG⇒レースに出場できません 要注意！！

※スイミングクラブから出場の際は、学校名の入ったものは、大会では使用できません

### ●公式・公認大会で使用できないもの

#### ①特定のメーカー等のキャラクターグッズ（Tシャツやカバン等も NG）

OK…ぱちャぽ・コバトン グッズ

NG…ディズニーグッズ、アリーナくんグッズ 等



#### ②「メーカーロゴ」が2つ以上入っているもの

※「asics」「arena」「speedo」「Jaked」等の文字は1か所のみ

#### ③“大きすぎる”「メーカーロゴ」や「マーク」のもの

※「メーカーロゴ」…キャップ等は 20 cm<sup>2</sup>以内で1か所，ウェア等は 40 cm<sup>2</sup>以内で上下それぞれ1か所のみ

※「マーク」…20 cm<sup>2</sup>以内であればいくつでも OK



### ●その他持ち込みできないもの

#### ・特定メーカーのラベルのついたペットボトル等⇒ラベルを剥がせば OK



大きいロゴは1つでも NG。ロゴ（文字）は1か所+大きさ制限あり

### ●水着に関する競泳規則

#### ①WORLD AQUATICS（国際水泳連盟）の公認水着であること

#### ②重ね着は NG（サポーター・胸パッドの着用不可）

#### ③水着、身体へのテーピング禁止⇒傷テープ（絆創膏）であっても 審判長の許可が必要

#### ④水着への二次的な加工禁止



お尻のところに FINA マークのある水着のみ出場可

※上記画像や説明は、あくまでジュニア委員会の試合などの、公認・公式大会出場に関する注意事項の理解を促すために使用しており 特定の商品に対して販売促進や妨害の意図を持つものではありません。 ご理解ください。

### レースに出場するときに持っていくもの

- ☐ 水着（胸パット・サポーターNG・FINA マーク確認）
- ☐ キャップ（素材はなんでも OK・マークの大きさやロゴの数を確認）
- ☐ ゴーグル
- ☐ 体を拭くためのセームまたは小さめのタオル（マークの大きさやロゴの数を確認）
- ☐ マスク
- ☐ マスクやジャージ等を入れる袋（マークの大きさやロゴの数を確認、キャラクターもの NG）

#### <注意>

- 傷テープ（絆創膏）などは審判長の許可が必要。レース時は剥がすか、事前に審判長へ申し出る。
- ヘアゴムやミサンガ等を手首や足首につけないこと。アクセサリ類はすべて外す。
- ジャージ等の規定も確認すること。規定で認められたもの以外は着用できない。

## 競技会参加の選手・保護者の皆様へ

競技会の参加にあたっては、下記事項をご理解のうえ、ご参加ください。

### 《保護者の観覧及び送迎について》

- ・ 本競技会には有観客で行います。
- ・ 観覧席（立ち見も含む）最大150名までの入替制で、保護者観覧を実施致します。
- ◆ **保護者館内入場時間 9時00分～**
- ◆ 入場時に受付前で、各クラブから発行された、『入場兼撮影許可証』を、ホルダーに入れ、首から下げて掲示してください。  
『入場兼撮影許可証』1枚につき、1名の保護者が入場できます。  
小学生以下のお子様に関し、保護者1名につき1名迄同伴可能です。入場時に競技役員にお申し出ください。
- ・ 混雑時は、『入場兼撮影許可証』があっても入場をお待ち頂く場合があります。予め御了承ください。
- ・ お子様の競技が終わりましたら、速やかに退館をお願い致します。
- ・ 観覧席では、譲り合って観覧してください。敷物等は禁止します。最前列の手すりには、触れないようにしてください。
- ・ 来場の際は、周辺道路への路上駐車は絶対にしないでください。
- ・ 下駄箱は使用できません。靴袋を持参して下さい。
- ・ プール玄関付近での、選手送迎の待機は出来ません。また、プール周辺での観戦も出来ません。

### 《駐車場について》

- ・ 一緒にお配りした《吉川市民プール駐車場案内》をよくご確認ください。
- ・ 駐車許可証をお持ちの保護者の方は、ダッシュボードの見える場所に置き、駐車場係りの指示にしたがって駐車してください。

**・ 8時00分から8時45分 / 14時30以降は、駐車許可証がなくても、送迎車両は駐車場を使用できます。**  
**選手送迎のみの保護者の方は、駐車許可証は必要ありません。必ず駐車場内の所定の場所で行ってください。**

- ・ 保護者の、朝の駐車場開門時間は**8時00分**です。あまり、早く来ないようにしてください。  
駐車場内では係の指示に従い、事故等無いようにご協力をお願いします。
- ・ 大会当日は、他競技の大会がある場合があります。駐車場も混雑が予想されます。係の指示に従って、水泳関係者の場所以外には絶対に駐車しないようにしてください。
- ・ 満車の際は、駐車場に入場できません。予め御了承ください。
- ・ プール周辺の路上駐停車は禁止です。苦情や通報があった場合は競技を中断します。

### 《速報について》

- ・ 今大会では速報の張り出しを行いません。競技結果はジュニア委員会WEB速報で確認出来ます。  
※ 手動採用等が発生した場合は予告なく訂正を行い、訂正後の報告も致しません。ご了承ください。

### 《お願い》

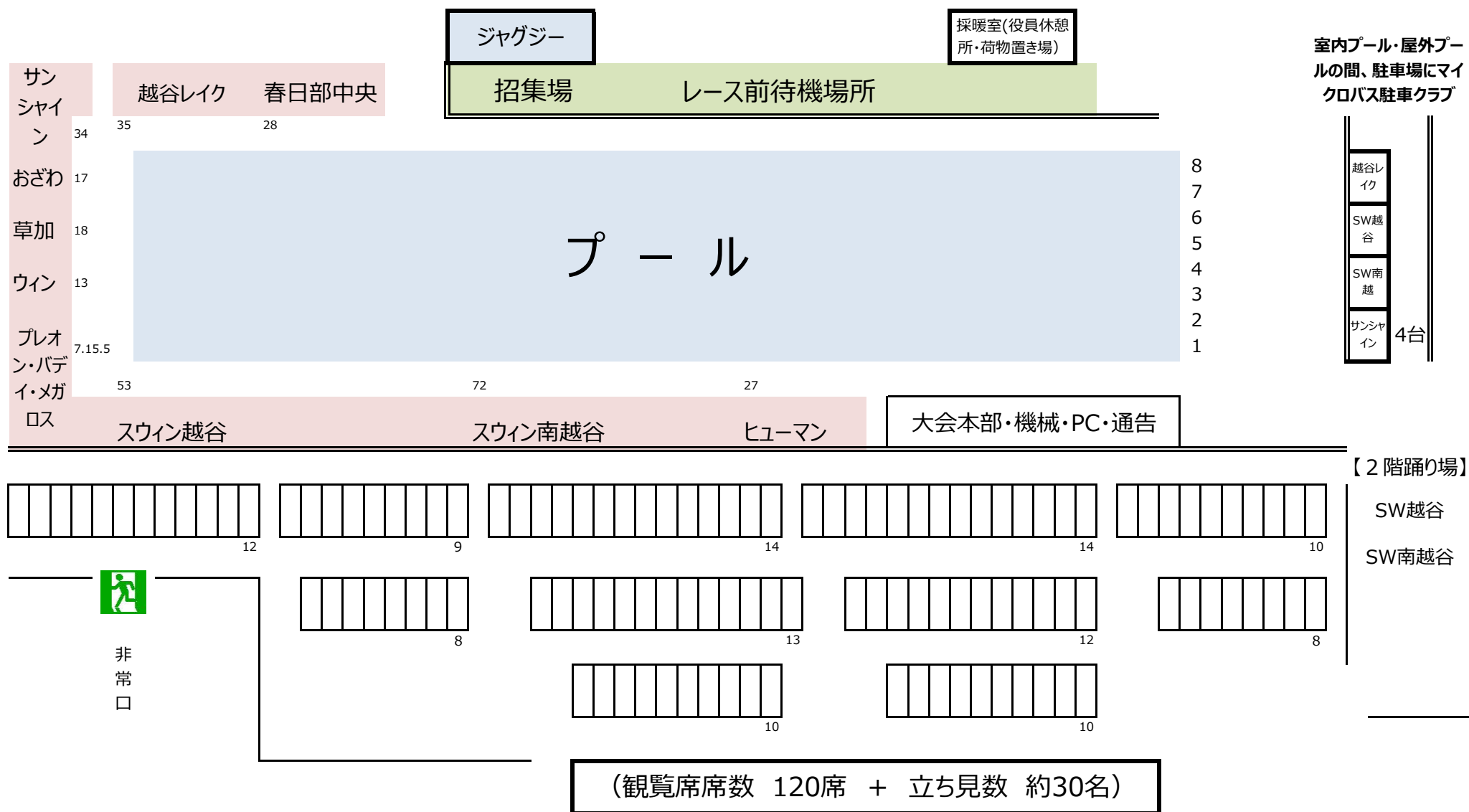
- ・ ゴミは、各自で持ち帰るようにしてください。
- ・ 吉川市からの要請により、プール及び施設周辺では全面禁煙となります。

### 《問い合わせについて》

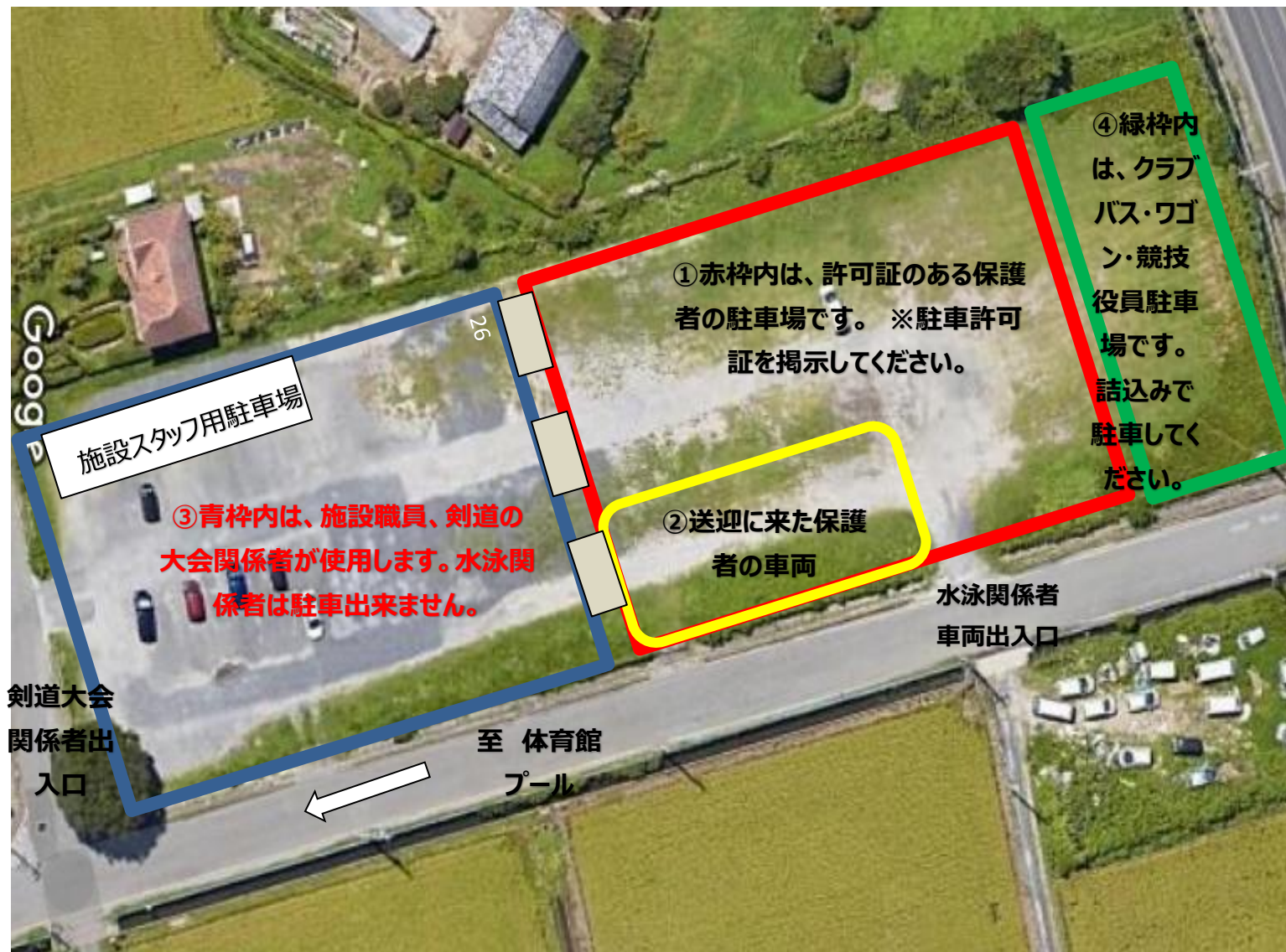
- ・ 会場には、道順・控え場所等の問い合わせをしないでください。所属クラブのコーチに確認してください。
- ・ 大会当日の忘れ物は、東部ブロックで保管します。必ず所属クラブを通して連絡してください。（保管期限 1 週間）

（一社）埼玉県水泳連盟ジュニア委員会 東部ブロック

## 吉川市民プール 控え場所案内図



## 吉川市民プール駐車場案内



①観覧する保護者の方は赤枠の中に、駐車場係りの指示に従って停めてください。駐車許可証を、ダッシュボードの見える位置に置いてください。

②黄枠内は、送迎に来た保護者の駐車場です。選手を乗降させて、速やかに移動してください。

③青枠内は、他団体の駐車エリアです。水泳大会関係者は使用しないでください。

④緑枠内は、クラブ車両・競技役員 of 駐車エリアです。詰込みで駐車します。ご協力をお願いします。

**バス5台・ワゴン6台・乗用車9台**

※ワゴン3台は、駐車場真ん中部分へ



## ～吉川市民プールでの駐車場利用について～

- ◎ 今大会の水泳関係者の駐車場は、北側の部分 になります。
- ◎ 体育館前の駐車場及び、南側半分の駐車場は、体育館を利用される方の駐車場になりますので、水泳大会関係者は駐車できません。
- ◎ 別紙の【駐車場案内図】を、よく読んで、マナーを守って駐車場を利用して下さい。
- ◎ 今大会の保護者駐車場入場時間は 8 時00分。  
プール入場時間は9時00分です。

### 《駐車場開場～ 競技終了まで》

- ◎ 駐車許可証がある車が駐車できます。  
駐車許可証は、ダッシュボードの外側から見える位置に置いてください。  
詰め込みで駐車していきます。  
競技終了まで、車両の移動が出来ない可能性があります。  
ご承知おきください。

### 《8時00分～8時45分 / 14時30分～競技終了まで》

- ◎ 選手の送迎の車両も駐車場を使用できます。駐車場係の指示に従って指定の場所に駐車してください。
- ◎ 選手が乗降したら、速やかに車両を移動してください。

**プール周辺道路には、駐停車厳禁です！ 短時間での選手の乗降も、必ず駐車場内で行ってください。**

- ・ プール周辺の道路は、駐停車禁止です。選手の乗降も出来ません。
- ・ 近隣の商業施設へ駐車しての競技の観戦は**厳禁**です。
- ・ 体育館前の駐車場は、水泳関係者は停めることは出来ません。

保護者の皆様の、ご理解とご協力を、よろしくお願いいたします。

# 速報掲示は 行いません

本大会では、速報掲示板での密を避ける為、掲示板への掲示は行わずWEB速報のみになります。

PDFファイルを閲覧できるスマホ、タブレット等からアクセスが可能です。  
最新のデータを見るには、「最新の状態を表示」で再読み込みをしてください。

URL : <https://result.saitama-jr.org/tobu.php>



ページが表示されたらプログラム番号に該当する番号をクリックしてご覧ください

- ※遅延または途中での終了もあり得ますので、ご了承ください。
- ※記録訂正等があった場合、再掲載は行いません。
- ※操作方法に関するご質問にはお答えできませんのでご了承ください。
- ※ご利用の際の通信料は利用者のご負担となります。
- ※委員会主管競技会や他ブロックでは、アドレスが異なりますのでご注意ください。



一社) 埼玉県水泳連盟ジュニア委員会